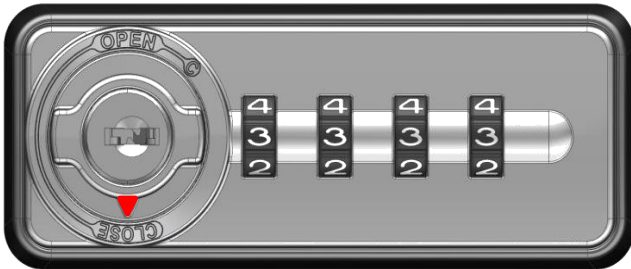
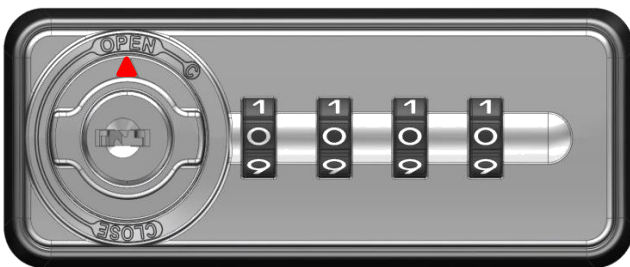


Bedienungsanleitung 1844

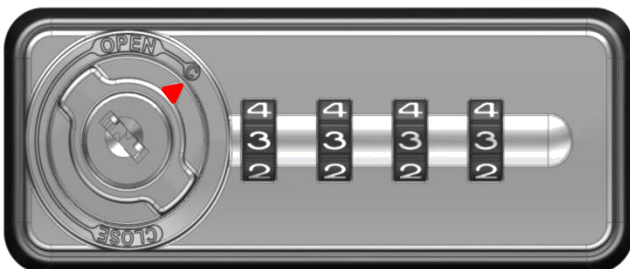
Inbetriebnahme



- Zum erstmaligen Öffnen den Werkscode **3333** eingeben.
- Knopf auf **OPEN** drehen.



- Zahlenräder verwischen automatisch auf **0000**.
- Erneut den Werkscode **3333** eingeben.

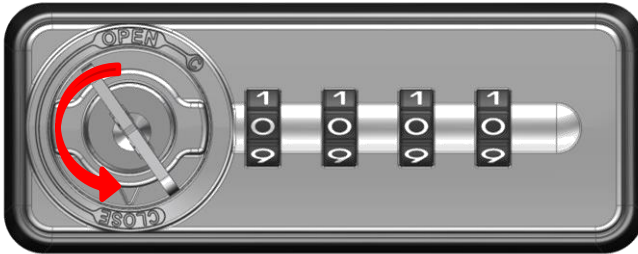


- Knopf in Position **C** bringen und persönlichen Code eingeben.
- Schloss in Position **CLOSE** bringen und Code verwischt automatisch.
- Ihr persönlicher Code ist nun gespeichert.

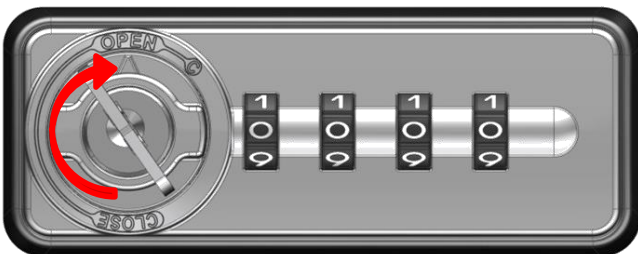
Bedienungsanleitung 1844



Notöffnung / Codefindung



- In **CLOSE** Position den Schlüssel einstecken und bis zum Anschlag nach links drehen.



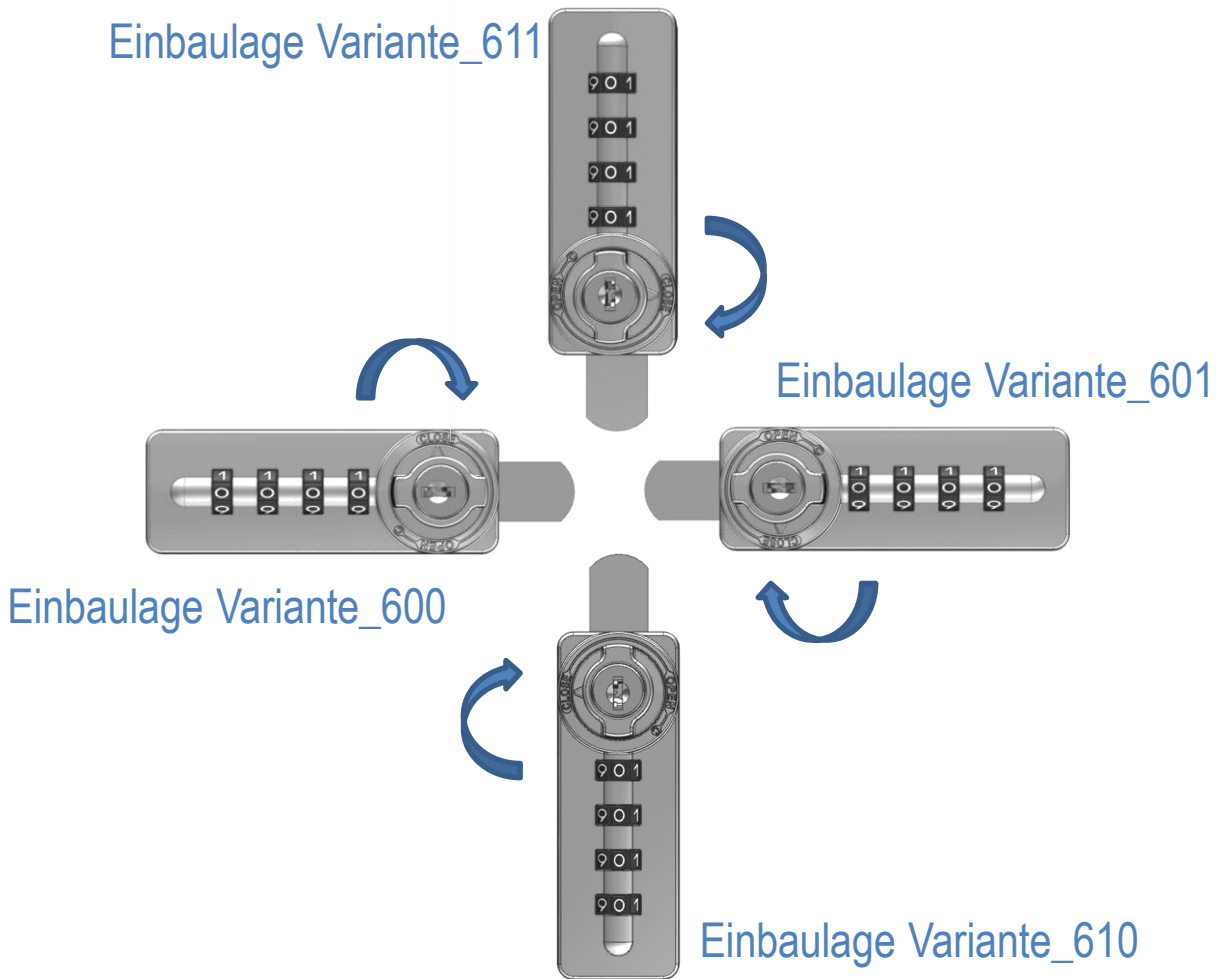
- Knopf auf **OPEN** drehen.
- Aktueller (letzter) Code wird angezeigt.

Allgemeine Hinweise

- Den Werkscode **3333** ist aus Sicherheitsgründen sofort zu ändern
- Notieren Sie sich ihren persönlichen Code und verwahren Sie ihn an einem für andere unzugänglichen Ort
- Aufgrund der Verwischtechnik darf **0000** nicht als persönlicher Code verwendet werden
- Bei Verlust / Vergessen des Codes ist eine Notöffnung und Codefindung mittels eines Hauptschlüssels (Master-Key) möglich
- Schloss vor Umwelteinflüssen (Wasser, Staub, Feuer ect.) schützen
- Schloss nur im Temperaturbereich von 0-50°C einsetzen
- Zur Reinigung nur ein feuchtes Tuch benutzen. Keine Chemikalien verwenden
- Achten Sie darauf, dass Gegenstände im Schrank nicht den Schließhebel auf der Rückseite blockieren
- Schloss und Zahlenräder nicht ölen oder fetten!

Technische Informationen - 1844

DREHRICHTUNG



4 verschiedene Einbausituationen sind möglich

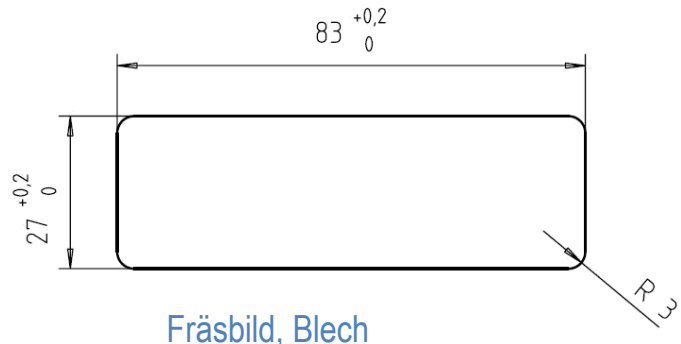
Technische Informationen - 1844

Standard Einbausituationen

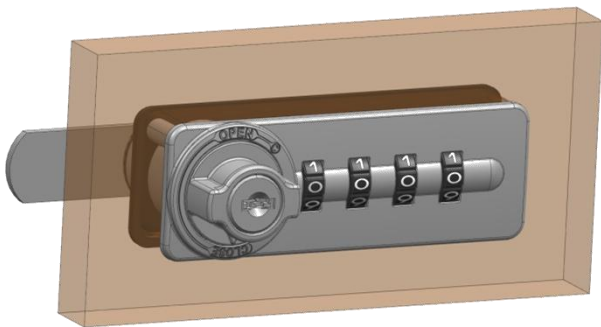


Einbau für **0,5-10 mm** Blechdicke mit
Hinterplatte 815 (Kunststoff)

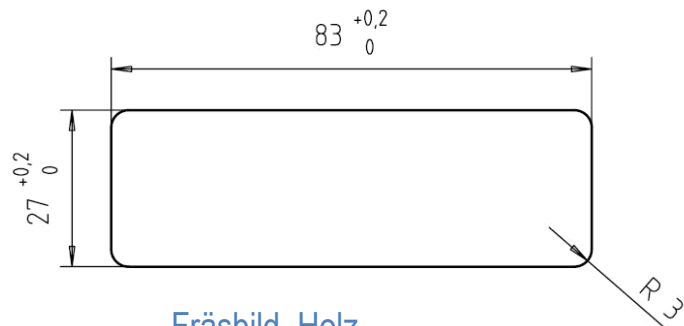
Lochbilder



Fräsbild, Blech



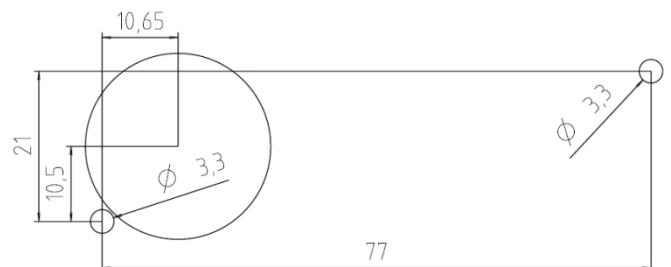
Einbau für **13-22 mm** Plattendicke mit
Hinterplatte 802 (Kunststoff)



Fräsbild, Holz



Einbau für **0,5-10 mm** Blechdicke mit
Unterplatte 807 (Kunststoff)



Lochbild, Blech